

Centre d'Etudes de la Communication
Ruelle de la Lanterne Magique, 14
1348 Louvain-la-Neuve

« LA COMMUNICATION À DESTINATION DES ENFANTS »

FORMATION ANNUELLE DES MEMBRES DU GROUPE PERMANENT DE SUIVI
DE LA CONVENTION INTERNATIONALE RELATIVE AUX DROITS DE L'ENFANT

BRUXELLES, 9 DÉCEMBRE 2013

Intervenants : **Thierry De SMEDT – Pierre FASTREZ - Camille TILLEUL**

 de Recherche en Médiation des Savoirs

PLAN DE LA PRÉSENTATION

Exposé


- ① Comment les enfants lisent-ils sur le web?
- ② Quels usages du web les enfants développent-ils?
- ③ Enjeux éducatifs: entre protection et éducation, adapter un média aux jeunes
- ④ Présentation des principales balises de l'étude à mener pour l'OEJAJ

Mise en pratique

Intervenant : DE SMEDT – FASTREZ – TILLEUL - 9 décembre 2013

I. COMMENT LES ENFANTS *LISENT-ILS* SUR LE WEB?

- PIERRE FASTREZ
 - GREMS, UCL



COMMENT LES ENFANTS LISENT-ILS SUR LE WEB?

LIRE SUR LE WEB: GLOSSAIRE

- Le web, un “**hypermédia**”
 - des pages, connectées par des liens
- Chercher et lire sur le web, une “**navigation**”
- (Ne pas) trouver son chemin: (**dés**)orientation

Intervenant : DE SMEDT – FASTREZ – TILLEUL - 9 décembre 2013

LIRE SUR LE WEB

Intervenant : DESMEDI – FASTREZ – TILLEUL – 9 décembre 2013

- Une double tâche
 - une tâche “informationnelle” : comprendre le contenu
 - une tâche “navigationnelle” : manipuler l’interface
- ... et la gestion intégrée des deux

UNE TÂCHE NAVIGATIONNELLE

Intervenant : DESMEDI – FASTREZ – TILLEUL – 9 décembre 2013

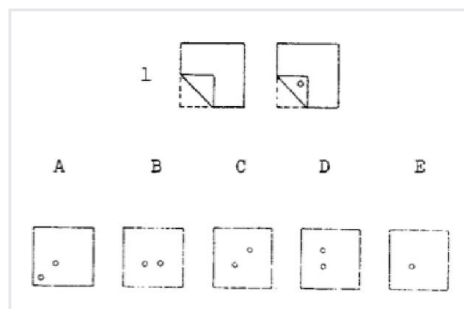
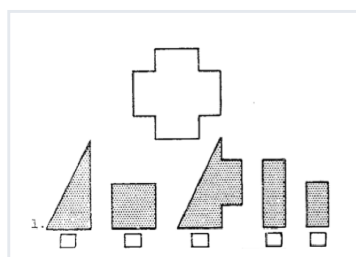
- Comprendre la structure du site
- Comprendre comment je peux y naviguer
- Différentes structures:
 - linéaire, hiérarchique, réticulaire
 - La capacité à en tirer parti dépend de l’expertise de l’utilisateur:
 - connaissance du domaine (contenus)
 - connaissance des hypermédias (système)
 - Les enfants ne sont pas des experts de vos contenus

UNE TÂCHE NAVIGATIONNELLE

- Comprendre la structure du site
- Comprendre comment je peux y naviguer
- Le rôle des aptitudes visuo-spatiales:
 - Visualisation mentale, rotation et reconstruction mentale de figures
 - Gestion des changements de perspectives
 - Mémoire spatiale

Intervenant : DE SMEDT – FASTREZ – TILLEUL – 9 décembre 2013

UNE TÂCHE NAVIGATIONNELLE



Intervenant : DE SMEDT – FASTREZ – TILLEUL – 9 décembre 2013

UNE TÂCHE NAVIGATIONNELLE

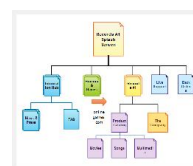
Intervention 1 : DE SMEDT – FASTREZ – TILLEUL – 9 décembre 2013

- Effets des aptitudes visuo-spatiales sur
 - l'efficacité de la recherche d'information
 - les stratégies de navigation
 - la mémorisation de la structure du document
- Ce facteur intervient probablement également dans la lecture de l'imprimé
 - mais pas avec la même importance critique
 - La structure d'un document numérique est moins visible
 - Les formats médiatiques numériques sont moins ancrés culturellement

UNE TÂCHE NAVIGATIONNELLE

Intervention 1 : DE SMEDT – FASTREZ – TILLEUL – 9 décembre 2013

- Les cartes conceptuelles du document comme aide à la navigation
 - Effet positifs sur la mémorisation des contenus et sur les stratégies d'étude
 - Les cartes sont plus utiles aux individus aux aptitudes spatiales faibles
 - La carte conceptuelle impose une charge cognitive supplémentaire, débouchant sur une meilleure compréhension si elle est cohérente avec l'organisation sémantique des contenus



UNE TÂCHE INFORMATIONNELLE

Intervention 1 : DE SMEDT – FASTREZ – TILLEUL – 9 décembre 2013

- Comprendre : se construire une représentation cohérente
 - cohérence *locale*
 - cohérence *globale*
- Comme pour un texte imprimé:
 - un processus *bottom-up* et *top-down*
 - construction d'une représentation du texte (base de texte \Leftrightarrow macrostructure)
 - construction d'une représentation de la situation décrite (modèle de situation)

UNE TÂCHE INFORMATIONNELLE

Intervention 1 : DE SMEDT – FASTREZ – TILLEUL – 9 décembre 2013

- A la différence de l'imprimé:
 - cohérence de chaque page
 - et cohérence entre pages
- Requier des compétences rhétoriques spécifiques (connaissance des genres, des formats types) qui vont au delà du "savoir lire"
 - (vaut aussi pour l'imprimé)

UN PROCESSUS INTÉGRATIF

Intervenant : DE SMEDT – FASTREZ – TILLEUL – 9 décembre 2013

- Etablissement de liens (connexions référentielles) entre
 - le texte, image, vidéo (du texte au multimédia)
 - le navigationnel et l'informationnel (du multimédia à l'hypermédia)
- Le lecteur d'hypermédias en perçoit la « forme » (sémantique et spatiale)

UN PROCESSUS INTÉGRATIF

Intervenant : DE SMEDT – FASTREZ – TILLEUL – 9 décembre 2013

- Quelques principes (Mayer, 2009) pour faciliter les connexions référentielles
 - Cohérence: exclure les détails, images, mots "intéressants mais non pertinents"
 - Signalisation: rendre explicite l'organisation du discours (éléments principaux, succession...)
 - Contiguïté spatiale texte-image: rapprocher ce qui va ensemble

SAVOIR S'INFORMER SUR LE WEB

Intervention 1 : DE SMEDT – FASTREZ – TILLEUL – 9 décembre 2013

- Construire son propre parcours de lecture
- Dans les médias numériques, la lecture se fait navigation
 - L'utilisateur trace lui-même son parcours de lecture
 - Le texte n'est plus que ce que l'on en lit
 - Sur le web, le texte n'a plus d'auteur unique dont on doit reconstruire le propos
- Comprendre la structure du discours, une fausse question
- La construction de la cohérence passe par l'intégration de documents médiatiques hétérogènes de par leur origine, leur format, leur finalité...
 - Le lecteur face à l'asyndète (Clément 1995) généralisée
 - De la cohérence du point de vue de l'auteur à celle d'un point de vue hybride auteurs/lecteur

SAVOIR S'INFORMER SUR LE WEB

Intervention 1 : DE SMEDT – FASTREZ – TILLEUL – 9 décembre 2013

- Construire son propre parcours de lecture
 - Des compétences "méta" / stratégiques
 - Planifier, surveiller et évaluer ses propres actions
 - Évaluer sa propre compréhension, et développer des stratégies pour remédier aux difficultés
- Chercher une information sur le web: le cycle Evaluation-Sélection-Traitement
 - Suppose la capacité d'ajuster la représentation de son objectif à l'information trouvée
- Les capacités métacognitives facilitent la mémorisation d'informations d'un site n'organisant pas ses contenus de façon sémantiquement cohérente

LES COMPÉTENCES QUE L'ENFANT DOIT MOBILISER

- linguistiques
 - lire, écrire, écouter, parler
- métalinguistiques
 - s'exprimer sur (et donc comprendre) comment on lit/écrit
- cognitives
 - penser
- métacognitives
 - penser son processus de pensée

Intervenant : DE SMEDT – FASTREZ – TILLEUL – 9 décembre 2013

LES COMPÉTENCES QUE L'ENFANT DOIT MOBILISER

- les âges concernés ici sont la période de développement de ces compétences rhétoriques et "méta" (après 12 ans, ça continue...)

Intervenant : DE SMEDT – FASTREZ – TILLEUL – 9 décembre 2013

LE PROPRE DE L'INFORMATION SUR LE WEB SOCIAL

Intervenant : DE SMEDT – FASTREZ – TILLEUL – 9 décembre 2013

- Retour sur la cohérence
 - perspective traditionnelle:
 - cohérence informationnelle
 - relations référentielles
- Nous ajoutons: cohérence sociale
 - relations entre positions des émetteurs
 - situation de soi par rapport à ceux-ci


EN RÉSUMÉ

Intervenant : DE SMEDT – FASTREZ – TILLEUL – 9 décembre 2013

- Structure simple, cohérente avec les contenus
- Rendre la structure visible
- Faciliter les connexions référentielles: cohérence, signalisation, contiguïté spatiale
- Faciliter l'identification de l'émetteur

II. QUELS USAGES DU WEB LES ENFANTS DÉVELOPPENT-ILS?

- THIERRY DE SMEDT
 - GREMS, UCL



QUELS USAGES DU WEB LES ENFANTS DÉVELOPPENT-ILS?

LES JEUNES ET LE WEB

- Une nouvelle culture du Web et des portables
 - Vecteur de contact « **tribaux** »
 - Lieu de **mise en image de soi** (blogs, Facebook)
 - Expérience progressive de **l'espace public**
 - Des jeux **épisodiques**
 - **Fortement différenciée** d'un jeune à l'autre
 - Le multimédia devient une combinaison d'écrans
 - Un Internet **très répandu**
 - **connecté aux autres pratiques médiatiques** (ciné, musique, télé, jeux, ...)
 - Les jeunes sont plutôt **fidèles et casaniers**
 - Ils s'informent et apprennent **entre eux**

Intervenant : DE SMEDT – FASTREZ – TILLEUL – 9 décembre 2013

QUELS USAGES DU WEB LES ENFANTS DÉVELOPPENT-ILS?

SOCIOLOGIE DU WEB DES ENFANTS ET DES JEUNES

Intervention : DESMEDI – FASTREZ – TILLEUL – 9 décembre 2013

- Internet se généralise: **100% des jeunes** sont concernés
- Usage principalement **individuel**, fortement **ludique et peu critique, peu contrôlé** par les adultes
- Informations et compétences **échangées entre pairs**
- Connaissances et compétences bâties sur **l'usage**: peu d'apprentissage formel, l'usage construit les représentations:
- Importance corrélée **économique, technique et culturelle** du milieu familial: cumul des inégalités
- Rôle supplétif de l'école, mais, en classe, peu d'éducation critique à une pratique à dimension ludique au sein des écoles: l'école voit plus en Internet un **outil pédagogique** qu'un **objet de pensée**

III. ENJEUX ÉDUCATIFS: ENTRE PROTECTION ET ÉDUCATION

THIERRY DE SMEDT
GREMS, UCL



ENJEUX ÉDUCATIFS: ENTRE PROTECTION ET ÉDUCATION
IRADAPTÉS AUX ENFANT PEUVENT ÊTRE
DANGEREUX

Isabelle Stengers, philosophe, ULB, 2001

- “D’un côté, nous avons une espèce d’idéal d’éviter le risque, c’est-à-dire de mener les jeunes tranquillement, comme sur un bateau, dans la pure bonne volonté de dialogue général, vers l’état d’adulte.
 - Nous avons une sorte d’idéal de non-risque, selon lequel le risque est dangereux et le danger devrait être évité. Tout petit humain devrait arriver tranquillement et à bon port à la situation où il sera un adulte.
- De l’autre côté, on soumet ces jeunes générations à ce que j’appellerais « des risques éminents », mais que justement on ne cultive pas, puisque ces risques sont là, sur fond d’un idéal de non-risque.
 - Parmi ces risques éminents, je vois l’ensemble des opérations sociales, socio-économiques, socio-politiques même, qui s’adressent à ces nouvelles générations comme à des « jeunes », que ce soit la publicité, les sondages d’opinion... où l’on **spécule sur ce que les jeunes vont penser, vont désirer.**
- De ce point de vue-là, nos sociétés ont pour caractéristique de se payer des risques anthropologiques qui ne sont ni pensés ni voulus, qui se font dans la non pensée, dans l’évidence la plus bizarre de bonne volonté, ou du « il n’y a rien à faire”.

Intervenant : DE SMEDT – FASTREZ – TILLEUL – 9 décembre 2013


ENJEUX ÉDUCATIFS: ENTRE PROTECTION ET ÉDUCATION
UNE ADAPTATION DES TEXTES DES ADULTES AUX
ENFANTS

- Ne pas enfermer l’enfant dans son monde enfantin
- Donner aux enfants la possibilité de différencier les sites qui les informent et ceux du publicitaire qui, en s’adaptant aux enfants, lui suggèrent qu’entre adultes et enfants, rien ne les sépare

Intervenant : DE SMEDT – FASTREZ – TILLEUL – 9 décembre 2013

III. PRINCIPALES BALISES MÉTHODOLOGIQUE DE LA RECHERCHE

Camille Tilleul
GReMS, UCL



PRINCIPALES BALISES DE L'ÉTUDE OEJAJ

L'ÉTUDE QUE NOUS MENONS SE PRÉSENTE EN PLUSIEURS ÉTAPES :

1. Sélection de sites Internet childfriendly :
 - 1.1 Analyse de sites Internet/outils multimédias sur base des critères de l'annexe deux du vade-mecum "Adapter un écrit pour le rendre accessible aux enfants"
 - 1.2 Sélection et recension de dix sites Internet ou outils multimédias
2. Identification des facteurs propres à la communication sur Internet :
 - 2.1 Revue de la littérature et état de la recherche
 - 2.2 Tests utilisateurs
3. Rédaction de recommandations :
 - 3.1 Complément et adaptation de la liste initiale des critères
 - 3.2 Rédaction du texte d'un guide pratique à destination des gestionnaires de sites Internet institutionnels

Intervenant : DE SMEDT – FASTREZ – TILLEUL - 9 décembre 2013

1. SÉLECTION DE SITES INTERNET CHILFRIENDLY



PRINCIPALES BALISES DE L'ÉTUDE OEJAJ

1.1 ANALYSE DE SITES INTERNET/OUTILS MULTIMÉDIA

- **Analyse d'un échantillon de sites** comportant une démarche de vulgarisation de contenus institutionnels ou officiels concernant les adolescents (sites dits *childfriendly*)
- L'analyse portera sur l'**adéquation** des sites et outils analysés **aux critères définis par le premier vade-mecum** "Adapter un écrit pour le rendre accessible aux enfants"
- **Adaptation** à la tranche d'âge 9-18 ans (9-11 ans, 12-14 ans, 15-18 ans)

1.2. SÉLECTION OU RECENSION DE DIX SITES INTERNET

Sur base de l'analyse menée, nous sélectionnerons **10 sites internet** qui rencontreront les contraintes suivantes:

- les sites sont émis par des institutions officielles et comportent tous une démarche de vulgarisation à destinations des jeunes.
- Les sites répondent aux critères du premier vade-mecum et sont appliqués aux trois tranches d'âges retenus :
 - 3 sites adaptés aux 9-11 ans
 - 3 sites adaptés aux 12-14 ans
 - 3 sites adaptés aux 15-18 ans
 - 1 site faisant office de contre-exemple

Intervention 1 : DESMEDI – FASTREZ – TILLEUL – 9 décembre 2013

2. IDENTIFICATION DES FACTEURS PROPRES À LA COMMUNICATION SUR INTERNET



2.1 REVUE DE LA LITTÉRATURE ET ÉTAT DE LA RECHERCHE

Etat de la recherche en matière **d'ergonomie de sites** (structure du site, cohérence entre les pages, visibilité de la structure, etc.) et **d'explicitation sociale** (facilité d'identification de l'émetteur, compréhension de la nature de l'organisation s'adressant à lui, etc.)


Sur base de cet état de la recherche, nous définirons **des indicateurs** qui nous permettront d'observer, en situation de test :

- la lisibilité graphique
- la navigabilité
- la lisibilité sociale des sites par les jeunes

2.2 TESTS UTILISATEURS

- Recrutement d'un échantillon de jeunes par tranche d'âge (9-11 ans, 12-14 ans, 15-18 ans)
- Passation des tests via une épreuve de compréhension, de navigation et d'interprétation raisonnée de ces sites en relevant les performances accomplies et les difficultés que les sujets rencontrent
- Epreuve enregistrée via un logiciel de capture de navigation (Technsmith Morae)
- Selon l'analyse effectuée, identification des fonctionnalités les plus importantes d'un site child-friendly.

3. RÉDACTION DE RECOMMANDATIONS



PRINCIPALES BALISES DE L'ÉTUDE OEJAJ

3.1 COMPLEMENTS ET ADAPTATION DE LA LISTE INITIALE DES CRITÈRES

Production de critères en fonction :

- .De la sélection des sites au moyen du premier Vade Mecum « Adapter vos écrits aux enfants »

- .De la revue de la littérature concernant la navigation des jeunes sur le web

- .Des tests utilisateurs effectués

Intervenant : DE SMEDT – FASTREZ – TILLEUL - 9 décembre 2013

3.2 RÉDACTION D'UN GUIDE PRATIQUE

Rédaction d'un **guide pratique** permettant aux **gestionnaires de sites institutionnels** d'évaluer la *child-friendliness* de ceux-ci et de les adapter afin d'en augmenter la lisibilité et la navigabilité auprès de publics adolescents.

Intervention : DESMEDI – FASTREZ – TILLEUL – 9 décembre 2013

MERCI DE VOTRE ATTENTION www.lececom.be
Ruelle de la Lanterne Magique, 14
1348 Louvain-la-Neuve
info@lececom.be

